



MEMÒRIA ARQUEOLÒGICA DE LA INTERVENCIÓ
EFFECTUADA AL CARRER DELS ÀNGELS, 2-10 / CARRER
DEL CARME, 40-44 / CARRER DE LES FLORISTES DE
LES RAMBLES, 8B-16. DISTRICTE DE CIUTAT VELLA,
BARCELONA (BARCELONÈS)

Codi Servei d'Arqueologia de Barcelona: 029/16

Data intervenció: 21 de març-15 d'abril de 2016

Núm. Expedient DGPC: R/N 470 K121-15481

Arqueòleg director de la intervenció:
José Manuel Espejo Blanco

Mataró, maig 2017

ÍNDEX

1. FITXA TÈCNICA
2. INTRODUCCIÓ
3. ENTORN GEOLÒGIC I GEOGRÀFIC
4. NOTÍCIES HISTÒRIQUES I ARQUEOLÒGIQUES
5. MOTIVACIONS I OBJECTIUS DE LA INTERVENCIÓ
6. METODOLOGIA
7. DESCRIPCIÓ DELS TREBALLS I DE LES TROBALLES
8. CONCLUSIONS
9. BIBLIOGRAFIA
10. FITXES DE LES UNITATS ESTRATIGRÀFIQUES
11. MATERIALS MOBLES
 - 11.1. Inventari
12. DOCUMENTACIÓ GRÀFICA
 - 12.1. Documentació Planimètrica
 - 12.2. Documentació fotogràfica

1. FITXA TÈCNICA

NOM DE LA INTERVENCIÓ	Carrer dels Àngels, 2-10 / carrer del Carme, 40-44 / carrer de les Floristes de les Rambles, 8b-16
UBICACIÓ	Districte de Ciutat Vella (Barri del Raval) Barcelona
COORDENADES UTM Fus31N amb Datum ETRS89	X: 430502 Y: 4581469 Z: 10'5 m s.n.m.
CONTEXT	Zona urbana
TIPUS D'INTERVENCIÓ	Preventiva terrestre
CLASSE D'ACTIVITAT	Control i/o excavació
DATES D'INTERVENCIÓ	21 de març-15 d'abril de 2016
PROMOTOR	FECSA-ENDESA
EQUIP TÈCNIC	Direcció: José Manuel Espejo Blanco

2. INTRODUCCIÓ

Aquesta memòria recull els resultats del control arqueològic preventiu (Codi Servei d'Arqueologia de l'Ajuntament de Barcelona: 029/16) efectuat sobre unes obres de canalització en rasa, de 285 m de longitud aproximadament¹, realitzades per l'empresa CAYMA, SL per a Fecsa-Endesa (números de llicència: FECZE0468313-2, 0468313-4, 0468313-5). La intervenció s'ha dut a terme als carrers dels Àngels, 2-10 / carrer del Carme, 40-44 / carrer de les Floristes de les Rambles, 8b-16, al districte de Ciutat Vella (Barcelona).

La direcció tècnica ha estat assumida per l'arqueòleg José Manuel Espejo Blanco, de l'empresa ATICS, S.L., Gestió i Difusió del Patrimoni Arqueològic i Històric, la qual ha facilitat tot el material necessari per a dur a terme la intervenció, i ha estat sotmesa a la supervisió del Servei d'Arqueologia i Paleontologia de la Generalitat i del Servei d'Arqueologia de Barcelona, que en va redactar el projecte d'intervenció arqueològica.

Les tasques arqueològiques, simultànies a les obres, s'iniciaren el dia 21 de març i finalitzaren el 15 d'abril de 2016.

El control arqueològic tenia com a objectiu detectar i documentar possibles estructures antigues que poguessin veure's afectades per les obres, ja que el lloc on aquestes es desenvolupaven es troba inclòs en una "Zona d'Interès Arqueològic" d'un destacat valor, donat que es troba relacionat amb un sector històric molt important per a Barcelona. Amb aquesta actuació es compleixen les exigències de la Llei 9/1993 del Patrimoni Cultural Català i el Decret 78/2002 del Reglament de Protecció del Patrimoni Arqueològic i Paleontològic.

¹ Dels quals només es van obrir finalment uns 210 m, com s'explicarà més avall.

3. ENTORN GEOLÒGIC I GEOGRÀFIC

La ciutat de Barcelona es troba dins d'un terme municipal que s'estén a la costa de la mar Mediterrània en una plana d'uns 5 km. d'amplària (l'extensió total del terme és de 91,41 km²), limitada al nord-oest per la serra de Collserola (que culmina a 512 m al cim del Tibidabo), entre els sectors deltaics del Llobregat i el Besòs. La seva funció de capital ha estat sens dubte afavorida per la situació geogràfica d'aquesta plana, on conflueixen els dos grans eixos de comunicació que travessen en direcció nord-sud la Catalunya central (el Llobregat i l'eix dels rius Besòs-Congost-Ter) i que accedeixen a la ciutat a través del congost de Martorell el primer i del coll de Finestrelles, sota el turó de Montcada, el segon.

El Barcelonès comprèn el territori estès entre la Mediterrània i la Serralada Litoral, en el tram conegut per serra de Collserola, és a dir, entre els estrets de Martorell i de Montcada, per on els rius Llobregat i Besòs, respectivament, s'encaminen a la mar. Des del punt de vista de la morfologia, és fàcil identificar, al Barcelonès, dues grans unitats: Collserola i el Pla de Barcelona, que és a on s'ubica la ciutat de Barcelona, i per tant és la unitat morfològica que ens interessa.

El Pla de Barcelona és limitat per la Serralada de Collserola, i a migjorn, per la falla que segueix, ran de mar, des de Garraf i el turó de Montjuïc que és el punt més elevat, pels turonets dels Ollers, del Tàber, de les Fazies, de la Bota, fins el turó de Montgat, més enllà del Besòs.

La falla, originada al moment de la fractura del Massís Catalano-Balear, dibuixà el que, a grans trets, havia de ser la costa catalana. Per això, el pla inclinat del peu de Collserola és de basament paleozoic i d'estructura tabular, havent estat afectat per tots els moviments orogènics alpins. En el miocè i el pliocè, damunt del sòcol paleozoic se sedimentaren dipòsits marins, dels quals són testimonis el seguit de turons suara anomenats. El Pla, que des de Collserola va baixant suaument i d'una manera regular, en el punt de contacte entre la Ciutat Vella i l'Eixample, es produeix una ruptura de continuïtat amb la presència d'un salt o esglaó d'uns vint metres, clarament visible en la morfologia urbana. Aquest tall va ser aprofitat per la defensa, recolzant-hi les muralles, o per a l'economia, instal·lant a les Moles diversos molins aprofitant el sallent.

Així doncs, el Pla es pot dividir en tres sectors: El Pla inclinat, els turons arran de mar, i el pla de baix, que correspondria a la zona compresa entre l'esglaó i el mar. En aquest sector hi dominen materials al·luvials més fins aportats per rieres, torrents i les aigües d'escorrentiu que baixen de la serra i, també, dels corrents marins. Aquesta acció sedimentària de la plataforma presenta una sèrie de característiques que ha permès definir-la com un procés cíclic. Sembla que allà on l'efecte dels torrents no ha estat tan violent, es poden diferenciar tres nivells que es superposen quasi sempre en el mateix orde i que es repeteix cíclicament unes tres vegades, és per aquest motiu que se'l coneix com "tricycle". Aquests nivells son de baix a dalt:

- Argiles vermelles de procedència col·luvial i que seria la conseqüència d'un sòl format en condicions de clima semblant al de les regions tropicals humides, es a dir, una fase humida i una altra de seca.
- Llims groguencs d'origen eòlic, loes, i que sembla que es formarien amb un clima sec i fred.
- Per últim, trobem el torturà, aquestes crostes calcàries s'haurien format en períodes de transició entre els dos climes anteriors, és a dir, més humit que durant el loess perquè hi hagués circulació de carbonat càlcic, però més càlid que el primer nivell, per tal que s'evaporés l'aigua.

En aquest nivells anirien incidint els diferents torrents i rieres, encaixant-se i produint formacions al·luvials i col·luvials de llims i argiles poc consolidades, la qual cosa explicaria l'aparició esporàdica de llengües de còdols i graves que trenca aquest cicle (SOLÉ, 1963; PALET, 1994).

4. NOTÍCIES HISTÒRIQUES I ARQUEOLÒGIQUES

Els orígens de la ciutat de Barcelona se situen al Mont Tàber, molt a prop del mar i dominat al sud pel promontori de Montjuïc, que facilita la defensa del seu litoral. Ben aviat, però, els límits s'anaren expandint pel pla, on només s'aixequen, cap al nord, els turons de Monterols, el Putget, la Creueta, el Carmel, la Muntanya Pelada i el turó de la Peira.

Des del punt de vista urbanístic, podem diferenciar tres zones dins la ciutat. Prop del mar i dominat al sud pel gran promontori de Montjuïc hi ha el nucli antic, que resta emmurallat fins la desaparició de les muralles, a mitjans del segle XIX. Aquest espai inclou d'una banda, un nucli central conegut com a barri gòtic que correspon, *lato sensu*, a la primitiva ciutat romana. Al seu voltant hi trobem tot un seguit de petites viles que es van formar en època medieval, dins el perímetre de les muralles aixecades al segle XIII. Aquestes viles noves són els actuals barris coneguts amb els noms de les esglésies que els centralitzen: del Pi, de Santa Anna, de Sant Pere, de Santa Maria del Mar i de la Mercè. Els darrers sectors del nucli antic de la ciutat, és a dir, la Rambla i el Raval, començaren a ser urbanitzats quan quedaren inclosos dins el tercer recinte fortificat de la ciutat que es bastí al llarg de la segona meitat del segle XIV.

En segon lloc, tenim tot un seguit de pobles que neixen entorn de la ciutat i que n'acabaran formant part a finals del segle XIX. Per últim hi trobem l'Eixample, una àmplia zona quadrículada, de carrers amples, planificada a la segona meitat del segle XIX, seguint el Pla d'Ildefons Cerdà, quan ja s'havien enderrocat les muralles que impedièren el creixement urbanístic de Barcelona.

La intervenció s'ha desenvolupat en el límit entre els districtes de Ciutat Vella i l'Eixample, concretament entre els números 20-24B del carrer de la Riera Alta, al barri del Raval (AA.VV., 1999; AISA, VIDAL, 2006; CIRICI, 2012). Aquest nucli de la ciutat va començar a ser urbanitzat quan va quedar inclòs dins del tercer recinte fortificat que es bastí al llarg de la segona meitat del segle XIV (Pere III, el Cerimoniós). La seva trama actual no quedà fixada de manera definitiva fins a principis del segle XIX, com a conseqüència d'haver estat sempre allunyat tant del centre institucional i administratiu —situat al voltant de l'ajuntament i de l'actual edifici de la Generalitat—, com del centre comercial i de negocis,

proper al port. De fet, el Raval estava situat en els marges dels camins principals: el Portal dels Tallers, per on els llauradors entraven les mercaderies que subministraven Barcelona; el Portal de Sant Antoni, l'accés més important de la ciutat, i la Porta de Santa Madrona, al costat de les Drassanes, l'única que queda avui en peu.

Les primeres dades relatives a algun tipus d'establiment humà a la zona s'adscriuen al Neolític Antic i roman fins ben entrat el II mil·lenni, en ple Bronze Inicial, tal com ho semblen demostrar les restes arqueològiques trobades a la caserna de Sant Pau del Camp. Molt a prop, es van documentar acumulacions de pedres dins d'estrats prehistòrics i alguns retalls identificats com sitges. Les poques ceràmiques recuperades van permetre ubicar cronològicament el jaciment dins del Campaniforme. Hi ha altres restes disperses a la zona (Illa Robadors, Carrer Reina Amàlia, Carrer Riereta), atribuïbles al Bronze Inicial, conegudes a través de petites estructures domèstiques, habitualment en un precari estat de conservació.

Per altra banda, la Colonia *Iulia Augusta Faventia Paterna Barcino*, neix *ex novo* al voltant del que coneixem des d'època medieval com a *Mons Taber* entre els anys 15 i 10 abans de la nostra era. Els romans construeixen la ciutat amb un traçat similar al d'un *castrum* militar basat en dos carrers perpendiculars, *cardo* i *decumanus*, l'encreuament dels quals dóna lloc a un espai obert, el *fòrum*, que funciona com a centre vital de la ciutat. Aquest nou espai es troba delimitat per una muralla. Fora del recinte emmurallat, el Pla de Barcelona esdevé en l'*ager* de la ciutat romana, format per vil·les, establiments industrials, monuments, vies i necròpolis.

En època romana l'actual Raval quedava situada fora del recinte emmurallat però la fundació de l'església de Sant Pau del Camp l'any 914 comportà el sorgiment d'un nou barri o raval extramurs. Aquest fenomen no ha de ser considerat com un fet puntual, sinó com una transformació general que afectà tota la ciutat medieval de Barcelona, ja que des del segle IX i, sobretot, dels segles X al XII, anaren sorgint petits nuclis poblacionals, fora de muralles, al voltant de centres d'ordre econòmic i religiós. El desenvolupament de ravals situats a l'exterior d'aquests murs propicià que la muralla romana (finals segle III) quedés obsoleta a partir del segle XIII. En efecte, com a conseqüència de l'augment de població, lent però constant, vinculat a moments d'expansió econòmica que es produeix entre els segles IX-XII, s'urbanitzà una part del territori que ocupava fora del recinte de les

muralls romanes. Per tal de protegir aquests nous nuclis de població, anomenats vilanoves, originats al voltant de centres d'ordre econòmic o religiós, es va començar a construir una nova línia defensiva que té com a límit la Rambla, i que no inclou dins els seus murs la futura zona del Raval, però sí que determina el seu ús i caràcter. En aquest moment s'intenta utilitzar el Raval com a espai per instal·lar tots aquells oficis o activitats que dins la ciutat emmurallada poden ser molestos o contraindicats (sanitat, prostitució, feines sorolloses, etc.). Per altra banda, comencen a instal·lar-s'hi un nombre important d'ordes religioses. De la rellevància que pren la zona en època medieval n'és testimoni el fet que només un segle més tard (segle XIV) Barcelona eixampla el seu recinte emmurallat per incloure-hi aquesta zona. Aquest tercer recinte de muralla anava des de la Plaça Catalunya fins a les Reials Drassanes, passant pel carrer de Pelai, Ronda de Sant Antoni i Sant Pau.

El Raval era en aquest moment un barri fabril i de residències populars, organitzat al voltant de tres grans eixos: el carrer Tallers, el carrer Hospital i el carrer Sant Pau; tots tres de tradició medieval, orientats des de mitjan segle XIV a les portes de la muralla medieval. Entre els segles XV i XVII el barri continua tenint les mateixes funcions que en època medieval, mantenint un baix poblament i on predominen les terres d'horta, petits horts amb pous a prop que acostumaven a ser propietat d'algun noble o institució religiosa i que s'arrendaven a camperols modestos. Amb preferència en aquest sector de la ciutat s'estableixen alguns oficis com són terrissaires i carnissers, s'incrementen els edificis destinats als serveis ciutadans i sobretot a les institucions religioses. Bona mostra d'això són les construccions dedicades a la beneficència: la Casa de la Convalescència, la Casa dels Infants Orfes, la Casa de la Caritat, el Convent del Bonsuccés, etc.

Haurem d'esperar, però, als segles XVIII i XIX per notar canvis importants en el paisatge urbà del barri. S'obren nous carrers i famílies burgeses s'instal·len en aquesta zona portant amb elles les seves indústries, ocupant, les fàbriques, els espais oberts de que disposava el barri. Això provoca un augment important de la població amb l'aparició i el desenvolupament de l'habitatge obrer, el qual té com a conseqüència una notable transformació del teixit urbà.

La zona on s'ha portat a terme la intervenció es troba dins un espai amb edificis construïts entre 1872-1882 en els terrenys alliberats per l'enderroc de dos convents:

l'antic convent del Carme —actualment desaparegut— fundat el 1294 pels religiosos de l'Ordre de la Verge del Mont Carmel (Carmelites Calçats) i utilitzat entre el 1841-1871, després de l'exclaustració, com a Universitat Literària; i el Convent de les monges de Santa Isabel d'Hongria, anomenades popularment com Elisabets, fundat el 1554 i enderrocat el 1880. Per urbanitzar aquest solar es van projectar els amples carrers de Dr. Dou, Pintor Fortuny i Passatge Notarial i es construïren entre el 1877-1880 la majoria dels edificis que avui dia es troben. Tots aquests edificis corresponen a projectes d'arquitectes diversos (José Marimón i Cot, Juan Frexe, Francisco de Paula Villar, Magin Rius, Rafael Guastavino...) els quals, tot i no ajustar-se a cap proposta de façana unitària, presenten una certa harmonia de conjunt.

També, per la seva rellevància històrica, volem fer menció de l'antic Hospital de la Santa Creu i dels edificis que formaven part i les edificacions annexes que formen un conjunt monumental extraordinari. L'edifici s'aixeca entre els carrers de l'Hospital i del Carme, i és limitat a ponent pel carrer d'Egipcíaques, on té la seu un gran immoble del CSIC. El Consell de Cent va iniciar la construcció del hospital el 1401, i es va mantenir amb aquesta funció fins el 1911 en que es va traslladar al nou hospital de Sant Pau. El 1921 el va adquirir l'ajuntament i ha passat a convertir-se en un notable centre cultural: alberga la Biblioteca de Catalunya, la Real Acadèmia de Medicina i l'Escola Massana, una sala d'exposicions a l'antiga capella de l'Hospital i la seu de l'Institut d'Estudis Catalans. També trobem en el mateix espai els Jardins de Rubió i Lluch, dedicats a la memòria d'Antoni Rubió i Lluch (1855-1937), destacat historiador i home de lletres.

REFUGI ANTIAERI NÚM. 0970 i 1009²

Durant la Guerra Civil Espanyola (1936-1939) a la ciutat de Barcelona es van construir gran quantitat de refugis antiaeris utilitzats per la població civil per tal de protegir-se dels bombardejos feixistes.

Des del primer atac —naval en aquest cas— sobre el nucli urbà la nit del 13 de febrer de 1937, fins a la caiguda de la ciutat el 26 de gener de 1939, la ciutat va patir un total de 194 bombardejos, la majoria aeris, que provocaren gran nombre de víctimes i ferits. Els atacs

² CARTA ARQUEOLÒGICA DE BARCELONA: <http://cartaarqueologica.bcn.cat/2639>; <http://cartaarqueologica.bcn.cat/2669>

indiscriminats sobre la població civil provocaren, al marge de les víctimes, un gran impacte psicològic.

La Generalitat va organitzar la Junta de Defensa Passiva que s'havia d'encarregar de la construcció de refugis antiaeris. Per a la construcció d'aquests refugis es redactava un projecte inicial i era una brigada d'obriers de la pròpia Generalitat i de l'ajuntament qui s'encarregava de la seva construcció. A mesura que anava avançant la guerra, foren els mateixos ciutadans els que en feien l'execució seguint els models establerts per la Generalitat, configurant un autèntic moviment social sense precedents. A Barcelona se'n construïren al voltant de 1400.

Els refugis antiaeris són espais soterrats, amb un o més accessos en la via pública i diversos espais en el seu interior. Aquells planificats per l'Ajuntament eren dissenyats com a medis de defensa passiva amb la vocació d'ésser reaprofitats com a trams de clavegueram, banys públics, magatzems, sales de lectura i altres usos. La majoria de refugis veïnals tenien un caràcter provisional i efímer. La seva construcció es deuria al treball abnegat de civils no militaritzats, vells i, sobretot, dones i nens. Varen començar als barris amb una gran tradició associativa i sense comprometre els ciments dels edificis, com per exemple a les places públiques.

De la majoria de refugis es coneix la ubicació aproximada, i una part del recorregut, però és difícil tenir coneixement dels accessos, ja que alguns projectes no es van realitzar en la seva totalitat.

Per la informació recollida a l'Arxiu Administratiu de l'Ajuntament de Barcelona i, en concret per a aquest cas, procedent d'un llistat del 16 de juliol de 1938 elaborat per la mateixa Junta Local de Defensa Passiva de Barcelona, en el traçat de l'obra projectada s'hi podria localitzar un refugi. Aquest llistat va ser publicat a l'Atles dels Refugis de la Guerra Civil espanyola a Barcelona publicat per l'Ajuntament de Barcelona i CLABSA. Tot i que no és té la total garantia de la seva existència, ja que el llistat de 1938 sembla ser una relació de llocs on es va demanar permís per construir refugis sense especificar en quin punt del procés es trobava cadascun d'ells. En no tenir més documentació de l'estructura defensiva, ja sigui de l'època o fruit d'intervencions de documentació posterior, no es pot aportar més informació. L'obra projectada podria afectar el següent: Refugi

antiaeri núm. 0970 (2639): Carrer del Carme; Refugi antiaeri núm. 1009 (2669): Carrer del Carme, 40.

Les intervencions arqueològiques que s'han portat a terme en aquest sector del barri del Raval fins aquest moment han estat nombroses. Tot seguit passem a esmentar algunes de les més rellevants:

- Antic Hospital de la Santa Creu. Es va excavar totalment la Sala de la Reserva de la Biblioteca de Catalunya i posteriorment es van fer rases i sondejos a la Sala de les Ciències i al Pati del carrer de les Egipcíaques. Aquestes intervencions van permetre documentar les restes de diverses dependències de l'Antic Hospital de la Santa Creu, així com una mostra significativa de les restes materials. L'estat d'arrasament en el que es trobaven les diferents restes constructives, la poca quantitat de material recuperat, la no aparició de restes anteriors a la construcció de l'Hospital de la Santa Creu, juntament amb les remocions de terra que s'havien realitzat al pati per fer les obres d'infraestructura de la Biblioteca de Catalunya, desaconsellaven fer una excavació en extensió (MIRÓ, 1992).
- Intervenció arqueològica al carrer Pintor Fortuny, 34 / Àngels, 10, al 2005. A més d'algunes estructures del segle XIX, es va documentar un mur datat al segle XV i que formaria part del tancament del convent del Carme per la part septentrional, lloc on hi hauria la zona del claustre gòtic i altres estructures de la mateixa època (TRIAY, 2005).
- Durant la intervenció arqueològica a la plaça de la Gardunya, en el tram del carrer de les Floristes de la Rambla, a prop dels jardins del Doctor Fleming, es van localitzar hipogeus amb enterraments múltiples del Bronze inicial. D'època romana es va documentar part de la via que passava pel carrer de l'Hospital, quatre grans sitges i cinc sepultures. I d'època medieval un seguit de sitges amortitzades al segle XIII i algunes estructures que formarien part de la trama urbana que es comença a constituir a partir del segle XIII en aquest sector de la ciutat (VELASCO, 2012).
- L'any 2012 es dugué a terme una intervenció arqueològica al carrer del Carme, 24-40. La intervenció va consistir en el seguiment dels treballs d'excavació d'una rasa per a la instal·lació d'una canonada per al subministrament d'aigua davant les

finques situades a la banda nord-oest del carrer del Carme. Al tram de la rasa que discorria pel carrer del Doctor Dou s'hi van localitzar fragments de restes òssies humanes sense connexió anatòmica. Cal relacionar aquestes restes amb una zona cementirial vinculada a la presència de convents, cenobis i centres assistencials que es van bastir al llarg dels segles XV, XVI i XVII³.

- L'any 2014, en una intervenció realitzada en el carrer de les Floristes de les Rambles, a tocar dels Jardins del Doctor Fleming, es va documentar una fossa d'inhumació amb 7 individus, probablement d'època moderna, i que estarien relacionats amb un espai d'enterrament de l'Hospital de la Santa Creu (ANTEQUERA, 2016).

³ CARTA ARQUEOLÒGICA DE BARCELONA: <http://cartaarqueologica.bcn.cat/3487>

5. MOTIVACIONS I OBJECTIUS DE LA INTERVENCIÓ

Les motivacions per les quals s'ha fet necessari un seguiment arqueològic es deu, com ja hem comentat més amunt, al fet que les obres es desenvolupen en un espai inclòs en una "Zona d'Interès Arqueològic" d'un eminent valor històric, interès acreditat per la presència de nombroses estructures arqueològiques donat que es troba relacionat amb un sector històric rellevant de la ciutat.

En el cas concret que ens ocupa, aquest interès es troba justificat per:

- En aquest indret es coneguda la presència de troballes d'època neolítica, com les localitzades durant les intervencions a la plaça de la Gardunya.
- Es troba a l'ager de la ciutat romana de Bàrcino.
- Forma part d'una de les àrees d'ampliació de la ciutat medieval. En aquest època el barri del Raval estava constituït per un conjunt d'horts, camins i rieres, que lentament s'anaren convertint en carrers, essent una de les zones amb menys densitat de població de la Barcelona medieval.
- El present projecte, en el seu pas pel carrer dels Àngels, afectaria part de les antigues estances del Convent del Carme. Aquest, actualment desaparegut, era al núm. 40 del carrer del Carme, i fou fundat el segle XIII com a seu de l'orde carmelita. El 1838 els edificis van passar a mans de l'ajuntament, que els va utilitzar per instal·lar-hi provisionalment la universitat, tot just restablerta a Barcelona, fins que es va traslladar a un nou lloc (1872). L'any 1874, finalment, es van enderrocar i el solar es va urbanitzar de nou.
- En el tram del carrer de les Floristes de les Rambles, just davant dels jardins del Doctor Fleming, el nou traçat de la línia elèctrica, semblaria afectar les sales annexes de l'antiga facultat de medicina de l'Hospital de la Santa Creu.
- Refugi antiaeri núm. 0970 i 1009: Per la informació recollida a l'Arxiu Administratiu de l'Ajuntament de Barcelona i, en concret per a aquest cas, procedent d'un llistat del 16 de juliol de 1938 elaborat per la Junta Local de Defensa Passiva de Barcelona, en el traçat de l'obra projectada s'hi podrien localitzar els refugis "Refugi antiaeri núm. 0970 (2639): Carrer del Carme"; i "Refugi antiaeri núm. 1009 (2669): Carrer del Carme, 40".

Memòria arqueològica de la intervenció efectuada al carrer dels Àngels, 2-10 / carrer del Carme, 40-44 / carrer de les Floristes de les Rambles, 8b-16. Districte de Ciutat Vella, Barcelona.



Els objectius immediats es centren doncs en recuperar les possibles restes arqueològiques que puguin aparèixer durant la realització de les obres que ha de realitzar l'empresa CAYMA, SL per a la instal·lació d'uns cables de baixa tensió.

6. METODOLOGIA

Per a aconseguir els objectius marcats és necessari adoptar una metodologia sistemàtica i que se'ls adequi. En relació amb la metodologia de registre, la seqüència estratigràfica s'estableix amb el propòsit d'entendre la formació, delimitació, estructuració i ordre de deposició dels diferents estrats. De la mateixa manera, ajuda a interpretar els diversos processos sedimentaris i postdeposicionals que s'han anat produint al llarg del temps a la zona afectada. Sota aquestes premisses, s'ha establert un registre detallat dels diferents estrats que configuren la zona intervinguda utilitzant per a fer-ho el sistema d'Unitats Estratigràfiques (UE), que es pot seguir a E.C. HARRIS (1990) i A. CARANDINI (1997), sistema acceptat àmpliament i secundat a Catalunya des de fa tres dècades (TRÓCOLI, SOSPEDRA, 1992). Aquest mètode permet analitzar de forma individualitzada cadascuna de les incidències que afecten la seqüència estratigràfica. La caracterització de les diferents unitats estratigràfiques es detalla en una fitxa. Aquí s'hi registren tots els paràmetres que permeten la seva correcta identificació i descripció, així com també la seva relació física respecte a la resta de les unitats estratigràfiques del jaciment.

La identificació d'una UE s'estableix mantenint l'ordre estricte d'aparició durant el procés d'excavació i es duu a terme generalment utilitzant una clau de dos, tres o quatre dígits, començant tota la seqüència numèrica per el número 10, 100 o 1000, en funció de la magnitud de la intervenció a realitzar. Aquesta forma de procedir s'utilitza amb la finalitat d'evitar qualsevol alteració de la seqüència numèrica o algun tipus d'interferència en cas que, durant el procés, sorgeixi una estratigrafia complexa que obligui a acumular unitats estratigràfiques.

Quant al mètode d'intervenció immediata respecte als treballs que s'estaven realitzant, hem seguit el del control visual directe. La tasca d'excavació de la rasa esmentada s'ha dut a terme utilitzant una petita màquina giratòria tant per a trencar la pavimentació de la vorera o l'asfalt del carrer, com per a efectuar el posterior buidatge de la rasa, i només es va realitzar manualment quan la presència d'altres serveis així ho exigia. L'arqueòleg director estigué present durant tot el període d'obertura de les rases, observant el sediment extret amb la finalitat de recuperar les restes de ceràmica, ós, metall, o de qualsevol altra naturalesa, que poguessin sortir.

En aquest cas el procediment utilitzat ha estat el de dividir tot el tram de 285 m en tres rases diferenciades: la Rasa 1 (UE 100 i següents), que s'estenia pel carrer dels Àngels; la Rasa 2 (UE 200 i següents), pel carrer del Carme; i la Rasa 3 (UE 300 i següents)⁴, carrer de les Floristes de les Rambles. En tots els casos les característiques eren molt semblants: rases d'uns 60-80 cm de profunditat i 50 cm d'amplada.

La documentació de la intervenció es completa amb les fitxes de les unitats estratigràfiques, inventari del material exhumat⁵, i un registre gràfic que inclou documentació planimètrica i una selecció fotogràfica de les evidències més representatives del desenvolupament dels treballs.

⁴ Finalment, aquesta última rasa no es va arribar a fer.

⁵ El material arqueològic recuperat s'ha codificat segons els següents criteris, 029 (número de la intervenció arqueològica) – 16 (any del permís) – n° de UE (Unitat Estratigràfica) – N° inventari (número de diferenciació de les peces més significatives).

7. DESCRIPCIÓ DELS TREBALLS I DE LES TROBALLES

L'obra de canalització en rasa per a estendre la línia de cable elèctric BT comprenia un tram total de 285 m, entre els carrers dels Àngels, 2-10, carrer del Carme, 40-44 i carrer de les Floristes de les Rambles, 8b-16.

L'actuació arqueològica se centrà, per una banda, en el control visual de la realització de les rases per part de l'empresa adjudicatària i, per altra banda, en l'excavació manual per part de la direcció tècnica quan les característiques del sediment extret o l'aparició d'estructures així ho exigien.

El projecte inicial contemplava la realització de tres rases que sense solució de continuïtat s'estenien pels tres carrers esmentats, però finalment el tram del carrer Floristes de les Rambles (Rasa 3, d'uns 80 m de llarg) no es va arribar a fer, donat que una obra prèvia, també de Fecsa, ja havia instal·lat els tubs per canalitzar els cables, com es va constatar amb una cala de comprovació **[Fotografies 1 i 2]**.

Per altre banda, la rasa del carrer del Carme (Rasa 2) va ser negativa. Tenia 120 m de llargària (inclòs el creuament del carrer), 0'60 m d'amplada i 0'60-0'70 m de profunditat. La rasa passava per la vorera de davant de l'antic Hospital de la Santa Creu —actualment seu de l'Institut d'Estudis Catalans, de la biblioteca de Catalunya, de l'escola Massana, i de la Real Acadèmia de Medicina i Cirurgia—. L'estratigrafia va ser l'habitual en aquests casos: UE 201, la pavimentació de lloses de formigó; UE 202, rebliment de rases de serveis moderns (sauló), donat que en aquest tram els tubs es van posar per sobre d'una línia elèctrica ja existent, amb la qual cosa es va buidar el sediment de farciment del servei anterior **[Fotografies 3-5]**.

Per últim, el carrer dels Àngels va ser l'únic que va proporcionar resultats positius. La Rasa 1 tenia una llargària d'uns 90 m de llarg (inclòs el creuament del carrer de Pintor Fortuny), 0'60 m d'amplada i 0'60-0'70 m de fondària **[Fotografia 6]**. A la vorera (UE 101) a uns 1'20 m de la línia de façana davant el número 4 d'aquest carrer es va documentar un paviment obrat amb rajoles i morter de calç (UE 105), en un tram de 2'5 m i a 0'60 m de profunditat. Estava molt afectat per altres serveis anteriors, amb un servei elèctric (UE 103) per un costat i un de gas (UE 104) pel l'altre; el seu grau de conservació no era

especialment bo. Més enllà d'aquest dos metres i mig es va conservar una mica el morter de sustentació de les rajoles (UE 106), fet amb morter de calç, per desaparèixer poc després definitivament doncs altres serveis havien destruït qualsevol resta que pogués conservar-se. El paviment no tenia l'estrat d'amortització original perquè un altre servei elèctric que passava per damunt seu el va fer desaparèixer quan es va col·locar. No obstant, vam decidir fer un petit sondeig manual en un punt on s'havia perdut el paviment per veure si l'estrat de sota (UE 107) donava pistes sobre la seva cronologia. En aquest sentit, es van recuperar dos fragments de ceràmica blava catalana⁶ i un de vidriada monocroma marró, que situen el *terminus post quem* a la segona meitat del segle XVII. També en aquest petit espai, es va documentar a la mateixa cota una estructura que sembla ser part d'un dipòsit (UE 109) integrat en el paviment, del que només es poden veure tres parets: un costat d'un metre de llarg orientat en sentit longitudinal a la rasa, i 10 cm de dues parets més de la mateixa estructura que s'endinsen pel tall de la rasa vers la façana de l'edifici actual, amb la qual cosa només quedava a la vista una franja d'un metre de llarg i uns 8 cm d'ample del rebliment del dipòsit (UE 110), que no es va buidar perquè no va quedar afectat. En efecte, cap de les estructures es va haver de desmuntar ni es van excavar, doncs els tubs es van passar pel damunt per no afectar-les, després de protegir-les amb sauló **[Fotografies 7-13]**.

La resta del tram no va proporcionar cap troballa arqueològica, inclosos els trams de creuament dels carrers del Carme i del Pintor Fortuny.

En cap cas es va arribar al substrat geològic.

⁶ D'un dels fragments es va poder determinar llur classificació tipològica i decorativa: es tracta d'un fragment de nansa d'escudella amb el motiu d'orla de circumferències concèntriques (1630-1670 aprox.) (TELESE, 1991).

8. CONCLUSIONS

Aquesta intervenció arqueològica, realitzada als carrers dels Àngels, 2-10, carrer del Carme, 40-44 i carrer de les Floristes de les Rambles, 8b-16, districte de Ciutat Vella, tenia com a fites descobrir i documentar possibles restes arqueològiques conservades durant les obres que l'empresa FECSA-ENDESA tenia previst d'efectuar per a la realització de la canalització en rasa d'una línia elèctrica subterrània de baixa tensió, amb especial atenció a la presència del Convent del Carme i un refugi de la Guerra Civil.

En aquest sentit, i com ja ha quedat reflectit a l'apartat anterior, hem de concloure que els resultats han estat positius només en el tram del carrer del Àngels. En general, ha estat determinant la presència de nombrosos serveis anteriors, especialment línies elèctriques que recorrien longitudinalment bona part dels trams de l'obra. De fet, el tram del carrer de les Floristes de la Rambla no es va arribar a fer, donat que una obra anterior ja havia ficat uns tubs nous, i encara buits, en el mateix lloc.

Malgrat tot això, s'han pogut localitzar les restes, encara que malmeses, d'un paviment de rajoles (UE 105) i el que sembla ser un dipòsit (UE 109). El punt on s'han trobat està dins els límits del convent del Carme —fundat el segle XIII com a seu de l'orde carmelita—, segons es pot comprovar amb la superposició del plànol actual amb el parcel·lari de Garriga i Roca de l'any 1859, quan encara restava en peus el convent (no obstant, entre el 1835 i 1872 va passar a mans de l'ajuntament i s'hi establí la Universitat Literària). Tenint en compte que després del seu enderrocament (l'any 1874) es van aixecar els edificis que encara avui dia ocupen el seu lloc, el paviment localitzat només pot pertànyer al convent. El *terminus post quem* ens el proporciona l'estrat documentat sota la pavimentació (UE 107), on —encara que per necessitats de l'obra no es devia baixar més— vam decidir fer un petit sondeig manual del qual s'ha recuperat ceràmica blava catalana de la segona meitat del segle XVII. Entre les rajoles que formaven el paviment hi havia del tipus conegut com de “cartabó”, amb decoració en verd i blanc dividida per la diagonal, formant triangles⁷. És un motiu decoratiu amb una àmplia vigència temporal, que va des del segle XVI fins el present, és a dir, dintre del marc cronològic aportat per

⁷ Aquest disseny, encara que simple, permet compondre gran varietat de dibuixos, amb sanefes i mosaics, si bé en el nostre cas no hem pogut establir un disseny específic donat el mal estat en què es va trobar el paviment i el limitat espai destapat.

Memòria arqueològica de la intervenció efectuada al carrer dels Àngels, 2-10 / carrer del Carme, 40-44 / carrer de les Floristes de les Rambles, 8b-16. Districte de Ciutat Vella, Barcelona.



l'estratigrafia. Amb totes aquestes dades és pot afirmar que el moment més probable de construcció d'aquests paviment i dipòsit és algun moment imprecís del segle XVIII. Tenint en compte que l'edifici va estar en funcionament entre el 1294 i el 1872, estem sens dubte davant unes obres producte d'alguna reforma, arranament o ampliació tardana d'aquella edificació centenària.

9. BIBLIOGRAFIA

- AA.VV. (1999): *Els Barris de Barcelona. Volum I. Ciutat Vella. L'Eixample*. Enciclopèdia Catalana-Ajuntament de Barcelona. Barcelona.
- AISA, Ferran; VIDAL, Mei (2006): *El Raval. Un espai al marge*. Ed. Base, Barcelona.
- ANTEQUERA, Francesc (2016): "Carrer de les Floristes de la Rambla, 7X. Jardins del Doctor Fleming", dins *Anuari d'Arqueologia i Patrimoni de Barcelona 2014*. Institut de Cultura, Ajuntament de Barcelona, Barcelona.
- CARANDINI, Andrea (1997): *Historias en la Tierra. Manual de excavación arqueológica*. Ed. Crítica, Barcelona.
- CIRICI PELLICER, Alexandre (edició 2012): *Barcelona pam a pam*, Ed. Comanegra, Barcelona.
- HARRIS, Edward C. (1990): *Principios de estratigrafía arqueológica*, Ed. Crítica, Barcelona.
- MIRÓ, Núria (1992): *Memòria de la intervenció arqueològica a l'antic Hospital de la Santa Creu. Biblioteca de Catalunya (Ciutat Vella, Barcelona). Febrer-març de 1992*. Centre de Documentació del Servei d'Arqueologia de l'Ajuntament de Barcelona. Memòria inèdita.
- PALET, Josep Maria (1994): *Estudi territorial del Pla de Barcelona: Estructuració i evolució del territori entre l'època íbero-romana i l'altmedieval segles II-I aC - X-XI dC*. Estudis i Memòries d'Arqueologia de Barcelona, núm. 1, Institut de Cultura, Barcelona.
- SOLÉ, Luis (1963): "Ensayo de interpretación del cuaternario barcelonés", dins *Miscellanea Barcinonensia*, any II, III, Ajuntament de Barcelona, Barcelona.
- TELESE COMPTE, Albert (1991): *La vaixella blava catalana de 1570 a 1670*. Barcelona.
- TRÓCOLI, Isabel G.; SOSPEDRA, Rafel (Eds.) (1992): *Harris Matrix. Sistemas de registre en Arqueologia (2 vols.)*, Pagès Editors, Lleida.
- TRIAY, Vanesa (2005): Memòria de la intervenció arqueològica al carrer Pintor Fortuny 34/Àngels10. Ciutat Vella, Barcelona (Codi: 027/05). Centre de Documentació del Servei d'Arqueologia de l'Ajuntament de Barcelona. Memòria inèdita.
- VELASCO, Albert (2012): "Plaça de la Gardunya", dins *Anuari d'Arqueologia i Patrimoni de Barcelona 2012*. Institut de Cultura, Ajuntament de Barcelona, Barcelona.

NETGRAFIA

- CARTA ARQUEOLÒGICA DE BARCELONA: <http://cartaarqueologica.bcn.cat/2639>
CARTA ARQUEOLÒGICA DE BARCELONA: <http://cartaarqueologica.bcn.cat/2669>
CARTA ARQUEOLÒGICA DE BARCELONA: <http://cartaarqueologica.bcn.cat/3487>

Memòria arqueològica de la intervenció efectuada al carrer dels Àngels, 2-10 / carrer del Carme, 40-44 / carrer de les Floristes de les Rambles, 8b-16. Districte de Ciutat Vella, Barcelona.



10. FITXES DE LES UNITATS ESTRATIGRÀFIQUES

INTERVENCIÓ: Àngels, 2-10/Carme, 40-44/Floristes de les Rambles, 8b-16.		UE : 100	
Sector: Rasa 1		Codi: 029/16	Cronologia:
DEFINICIÓ :	Rasa per a cablejat elèctric BT.		
DESCRIPCIÓ :	Rasa de 60 cm d'amplada, 60-70 cm de fondària i 90 metres de longitud.		
MATERIAL DIRECTOR :			
SEQÜÈNCIA FÍSICA :	Igual a	200	Equivalent a
	Rebleix a		Es reblert per
	Cobreix a		Es cobert per
	Talla a	101, 102	Tallat per
	Es recolza a		Se li recolza
	S'entrega a		Se li entrega

INTERVENCIÓ: Àngels, 2-10/Carme, 40-44/Floristes de les Rambles, 8b-16.		UE : 101		
Sector: Rasa 1		Codi: 029/16	Cronologia: Segle XX	
DEFINICIÓ :	Paviment de la vorera.			
DESCRIPCIÓ :	Lloses quadrangulars (40x60 cm) fetes de ciment, més la preparació de formigó que la sustenta (20 cm de potència).			
MATERIAL DIRECTOR :				
SEQÜÈNCIA FÍSICA :	Igual a		Equivalent a	
	Rebleix a		Es reblert per	
	Cobreix a	102	Es cobert per	
	Talla a		Tallat per	100
	Es recolza a		Se li recolza	
	S'entrega a		Se li entrega	

INTERVENCIÓ: Àngels, 2-10/Carme, 40-44/Floristes de les Rambles, 8b-16.		UE : 102		
Sector: Rasa 1		Codi: 029/16	Cronologia: Segle XIX-XX	
DEFINICIÓ :	Estrat.			
DESCRIPCIÓ :	Estrat localitzat sota la pavimentació de la vorera. Terra de matriu argilosorenca, color marró clar, compactada, amb restes residuals de runa i material constructiu. On hi havia serveis moderns el sediment extret era el sauló de rebliment de les rases.			
MATERIAL DIRECTOR :				
SEQÜÈNCIA FÍSICA :	Igual a		Equivalent a	
	Rebleix a		Es reblert per	
	Cobreix a	105, 106, 109, 110	Es cobert per	101
	Talla a		Tallat per	100
	Es recolza a		Se li recolza	
	S'entrega a		Se li entrega	

Memòria arqueològica de la intervenció efectuada al carrer dels Àngels, 2-10 / carrer del Carme, 40-44 / carrer de les Floristes de les Rambles, 8b-16. Districte de Ciutat Vella, Barcelona.



INTERVENCIÓ: Àngels, 2-10/Carme, 40-44/Floristes de les Rambles, 8b-16.			UE : 103
Sector: Rasa 1	Codi: 029/16	Cronologia: Segle XX	
DEFINICIÓ :	Rasa.		
DESCRIPCIÓ :	Rasa de servei elèctric anterior.		
MATERIAL DIRECTOR :			
SEQÜÈNCIA FÍSICA :	Igual a		Equivalent a
	Rebleix a		Es reblert per
	Cobreix a		Es cobert per
	Talla a	102, 105, 106, 107, 109, 110	Tallat per
	Es recolza a		Se li recolza
	S'entrega a		Se li entrega

INTERVENCIÓ: Àngels, 2-10/Carme, 40-44/Floristes de les Rambles, 8b-16.			UE : 104
Sector: Rasa 1	Codi: 029/16	Cronologia: Segle XX	
DEFINICIÓ :	Rasa.		
DESCRIPCIÓ :	Rasa de servei de gas.		
MATERIAL DIRECTOR :			
SEQÜÈNCIA FÍSICA :	Igual a		Equivalent a
	Rebleix a		Es reblert per
	Cobreix a		Es cobert per
	Talla a	102, 105, 106, 107, 109, 110	Tallat per
	Es recolza a		Se li recolza
	S'entrega a		Se li entrega

INTERVENCIÓ: Carrer Antic de Bofarull, 11-19.			UE : 105	
Sector: Rasa 1	Codi: 029/16	Cronologia: Segle XVIII		
DEFINICIÓ :	Paviment.			
DESCRIPCIÓ :	Paviment obrat amb rajoles i morter de calç, en un tram de 2'5 m i a 0'60 m de profunditat. Entre les rajoles que formaven el paviment hi havia del tipus conegut com de "cartabó", amb decoració en verd i blanc dividida per la diagonal, formant triangles.			
MATERIAL DIRECTOR :				
SEQÜÈNCIA FÍSICA :	Igual a		Equivalent a	
	Rebleix a		Es reblert per	
	Cobreix a	106	Es cobert per	102
	Talla a		Tallat per	103, 104
	Es recolza a	109	Se li recolza	
	S'entrega a		Se li entrega	

Memòria arqueològica de la intervenció efectuada al carrer dels Àngels, 2-10 / carrer del Carme, 40-44 / carrer de les Floristes de les Rambles, 8b-16. Districte de Ciutat Vella, Barcelona.



INTERVENCIÓ: Àngels, 2-10/Carme, 40-44/Floristes de les Rambles, 8b-16.			UE : 106	
Sector: Rasa 1		Codi: 029/16		Cronologia: Segle XVIII
DEFINICIÓ :	Sustentació de paviment.			
DESCRIPCIÓ :	Preparació constituïda per una capa de morter de calç.			
MATERIAL DIRECTOR :				
SEQÜÈNCIA FÍSICA :	Igual a		Equivalent a	
	Rebleix a		Es reblert per	
	Cobreix a 107		Es cobert per 105	
	Talla a		Tallat per 103, 104	
	Es recolza a		Se li recolza	
	S'entrega a		Se li entrega	

INTERVENCIÓ: Àngels, 2-10/Carme, 40-44/Floristes de les Rambles, 8b-16.			UE : 107	
Sector: Rasa 1		Codi: 029/16		Cronologia: Segle XVII
DEFINICIÓ :	Estrat.			
DESCRIPCIÓ :	Sediment extret sota la preparació del paviment UE 105. De consistència solta, color marró fosc, amb restes de ceràmica (blava catalana i vidrada monocroma marró) i material constructiu.			
MATERIAL DIRECTOR :	Ceràmica blava catalana (orla de circumferències concèntriques).			
SEQÜÈNCIA FÍSICA :	Igual a		Equivalent a	
	Rebleix a		Es reblert per	
	Cobreix a		Es cobert per 106, 102	
	Talla a		Tallat per 103, 104	
	Es recolza a		Se li recolza	
	S'entrega a		Se li entrega	

INTERVENCIÓ: Àngels, 2-10/Carme, 40-44/Floristes de les Rambles, 8b-16.			UE : 108	
Sector: Rasa 1		Codi: 029/16		Cronologia: Segle XVIII
DEFINICIÓ :	Retall.			
DESCRIPCIÓ :	Retall de fonamentació del dipòsit UE 109.			
MATERIAL DIRECTOR :				
SEQÜÈNCIA FÍSICA :	Igual a		Equivalent a	
	Rebleix a		Es reblert per 109	
	Cobreix a		Es cobert per	
	Talla a 107		Tallat per	
	Es recolza a		Se li recolza	
	S'entrega a		Se li entrega	

Memòria arqueològica de la intervenció efectuada al carrer dels Àngels, 2-10 / carrer del Carme, 40-44 / carrer de les Floristes de les Rambles, 8b-16. Districte de Ciutat Vella, Barcelona.



INTERVENCIÓ: Àngels, 2-10/Carme, 40-44/Floristes de les Rambles, 8b-16.			UE : 109		
Sector: Rasa 1		Codi: 029/16	Cronologia: Segle XVII		
DEFINICIÓ :	Dipòsit.				
DESCRIPCIÓ :	De l'estructura només es veuen tres parets: un costat d'un metre de llarg orientat en sentit longitudinal a la rasa, i 10 cm de dues parets més que s'endinsen pel tall de la rasa vers la façana de l'edifici actual, amb la qual cosa només quedava a la vista una franja d'un metre de llarg i uns 8 cm d'ample del seu rebliment.				
MATERIAL DIRECTOR :	Ceràmica blava catalana (orla de circumferències concèntriques).				
SEQÜÈNCIA FÍSICA :	Igual a		Equivalent a		
	Rebleix a	109	Es reblert per	110	
	Cobreix a		Es cobert per	102	
	Talla a		Tallat per	104	
	Es recolza a		Se li recolza	105	
	S'entrega a		Se li entrega		

INTERVENCIÓ: Àngels, 2-10/Carme, 40-44/Floristes de les Rambles, 8b-16.			UE : 110		
Sector: Rasa 1		Codi: 029/16	Cronologia: Segle XVIII-XIX		
DEFINICIÓ :	Rebliment.				
DESCRIPCIÓ :	Estrat de rebliment del dipòsit UE 109. No es va excavar ja que no quedava afectat per l'obra.				
MATERIAL DIRECTOR :					
SEQÜÈNCIA FÍSICA :	Igual a		Equivalent a		
	Rebleix a	109	Es reblert per		
	Cobreix a		Es cobert per	102	
	Talla a		Tallat per	104	
	Es recolza a		Se li recolza		
	S'entrega a		Se li entrega		

INTERVENCIÓ: Àngels, 2-10/Carme, 40-44/Floristes de les Rambles, 8b-16.			UE : 200		
Sector: Rasa 2		Codi: 029/16	Cronologia:		
DEFINICIÓ :	Rasa per a cablejat elèctric BT.				
DESCRIPCIÓ :	Rasa de 60 cm d'amplada, 60-70 cm de fondària i 120 metres de longitud.				
MATERIAL DIRECTOR :					
SEQÜÈNCIA FÍSICA :	Igual a	100	Equivalent a		
	Rebleix a		Es reblert per		
	Cobreix a		Es cobert per		
	Talla a	201, 202	Tallat per		
	Es recolza a		Se li recolza		
	S'entrega a		Se li entrega		

Memòria arqueològica de la intervenció efectuada al carrer dels Àngels, 2-10 / carrer del Carme, 40-44 / carrer de les Floristes de les Rambles, 8b-16. Districte de Ciutat Vella, Barcelona.



INTERVENCIÓ: Àngels, 2-10/Carme, 40-44/Floristes de les Rambles, 8b-16.			UE : 201	
Sector: Rasa 2		Codi: 029/16	Cronologia: Segle XX	
DEFINICIÓ :	Paviment de la vorera.			
DESCRIPCIÓ :	Lloses quadrangulars (40x60 cm) fetes de ciment, més la preparació de formigó que la sustenta (20 cm de potència).			
MATERIAL DIRECTOR :				
SEQÜÈNCIA FÍSICA :	Igual a		Equivalent a	
	Rebleix a		Es reblert per	
	Cobreix a	202	Es cobert per	
	Talla a		Tallat per	200
	Es recolza a		Se li recolza	
	S'entrega a		Se li entrega	

INTERVENCIÓ: Àngels, 2-10/Carme, 40-44/Floristes de les Rambles, 8b-16.			UE : 202	
Sector: Rasa 2		Codi: 029/16	Cronologia: Segle XX	
DEFINICIÓ :	Estrat.			
DESCRIPCIÓ :	Sauló. Rebliment de rases de serveis moderns.			
MATERIAL DIRECTOR :				
SEQÜÈNCIA FÍSICA :	Igual a		Equivalent a	
	Rebleix a		Es reblert per	
	Cobreix a		Es cobert per	201
	Talla a		Tallat per	200
	Es recolza a		Se li recolza	
	S'entrega a		Se li entrega	

Memòria arqueològica de la intervenció efectuada al carrer dels Àngels, 2-10 / carrer del Carme, 40-44 / carrer de les Floristes de les Rambles, 8b-16. Districte de Ciutat Vella, Barcelona.



11. MATERIALS MOBLES

11.1. Inventari

INVENTARI DE MATERIAL ARQUEOLÒGIC. INTERVENCIÓ CODI 029/16

U.E.	Núm.	Frag.	Class.	Def. Fragm.	Típo	Tècnica	Pasta	Decoració		Acabats		Cronologia	Observacions
								Int.	Ext.	Int.	Ext.		
107	1	1	14103	SF	FIN	TO	AO		PB	PI	VI	XVII	
107	2	1	14003	SF	FIN	TO	AO			VI	VI		
107	3	1	14104	NA	EOR	TO	AO	PB	PB	PI	PI	XVII	Nansa d'escudella. Orla de circumferències concèntriques.

TAULA CODIS PER A INVENTARI DE MATERIALS ARQUEOLÒGICS

CERÀMICA

1. CLASSIFICACIÓ

11000	Prehistòria	13050	campaniana/vernís negre indeterminada
11001	Neolítica	13051	precampaniana
11050	del Coure	13052	campaniana A
11101	del Bronze	13053	campaniana A tardana
11101	del Bronze antic	13054	campaniana B
11102	del Bronze mig	13055	campaniana B-oide
11103	del Bronze final	13056	campaniana C
12000	Protohistòrica sense determinar	13057	campaniana empuritàna
12001	feno-púnica indeterminada	13058	etrusca vernís negre
12002	feno-púnica engalba vermella	13059	imitacions campanianes
12003	feno-púnica engalba negra	13060	vernís negre púnic
12004	no-púnica engalba comuna		
12005	grega d'occident	13100	terra sigillata indeterminada
		13101	presigillata
12050	roja a torn	13102	T S precoç
12051	engalba roja	13103	T S aretina
12052	pintada	13104	T S itàlica
12053	comuna ibèrica	13105	T S tardo-itàlica
12054	grisa de la costa catalana	13106	T S sudgàl·lica
12055	grollera	13107	T S marmorata
12056	grans recipients d'emmagatzematge	13108	T S clara B
		13109	T S hispànica tardana
13000	Món Clàssic sense determinar	13110	T S hispànica indeterminada
13001	grega indeterminada	13111	T S africana A
13002	<i>buchero nero</i>	13112	T S africana A/D
13003	àtica figures negres	13113	T S africana A/C
13004	àtica figures vermelles	13114	T S africana C
13005	àtica vernís negre	13115	T S africana D
13006	taller de les petites estampetes	13116	T S africana indeterminada
13007	taller de Rhode	13117	imitacions T S hispànica
13008	taller de Nikia-Ion	13118	T S clara
13009	taller de pàteres 3 palmetes radials	13119	T S lucente

13120	paleocristina grisa	13300	àmfora indeterminada
13121	paleocristina ataronjada	13301	àmfora massaliota
13122	<i>late Roman C</i>	13302	àmfora feno-púnica
13123	produccions orientals (corintia)	13303	àmfora ebussitana
13124	vidriada romana	13304	àmfora romana
13125	imitacions clara D	13305	àmfora greco-itàlica
13126	paleocristina pintada	13306	àmfora itàlica
		13307	àmfora gà·lica
13150	parets fines indeterminades	13308	àmfora hispànica
13151	parets fines itàliques	13309	àmfora bètica
13152	parets fines d'Acco	13310	àmfora de la Tarraconense
13153	parets fines sudgà·liques	13311	àmfora lusitana
13154	parets fines "clofolla d'ou"	13312	àmfora africana
13155	parets fines hispàniques	13313	àmfora oriental
13156	imitacions parets fines	13314	suports d'àmfores
		13315	amforiscs
13200	llàntia indeterminada	13316	disc terra cuita
13201	llàntia grega	13317	taps
13202	llàntia republicana	13318	fragments vasos retallats
13203	llàntia republicana vernís negre	13319	altres accessoris
13204	llàntia imperial	13320	<i>dollia</i>
13205	llàntia imperial de volutes	13321	àmfora rodia
13206	llàntia imperial de disc	13322	àmfora corintia
13207	llàntia africana de canal	13323	àmfora Samos
13208	llàntia africana		
13209	llàntia africana paleocristiana	13400	comuna a torn oxidada d'època indeterminada
13210	llàntia africana ARS	13401	comuna a mà oxidada d'època indeterminada
		13402	comuna a torn reduïda d'època indeterminada
13250	comuna oxidada	13403	comuna a mà reduïda d'època indeterminada
13251	comuna reduïda	13404	comuna oxidada d'època indeterminada
13252	comuna baix-imperial	13405	comuna reduïda d'època indeterminada
13253	comuna engalba blanca	13406	comuna a torn bescuitada indeterminada
13254	comuna engalba negra		
13255	comuna engalba vermella	13500	comuna oxidada medieval
13256	comuna roig pompejà	13501	comuna reduïda medieval
13257	comuna itàlica	13502	comuna bescuitada medieval
13258	comuna africana de cuina		
13259	comuna emporitana oxidada		
13260	comuna de cuina acurada		
13261	imitacions comuna africana		
13262	comuna bescuitada		
13263	ceràmica comuna de Lípari		
13264	ceràmica daurada		
13265	ceràmica eivissenca tardo antiga		
13266	ceràmica de Pantelleria		
13267	ceràmica itàlica tardo antiga		

14000	Món medieval i modern indeterminat	14126	blanca i blava de la cirera
14001	comuna oxidada a mà	14128	blanca i blava Paterna-Manises
14002	comuna oxidada a torn	14129	blanca i groga “orla d’influència del Renaixement”
14003	comuna oxidada vidriada		
14004	comuna reduïda a mà	14200	reflex metàl·lic
14005	comuna reduïda a torn	14201	reflex metàl·lic producció catalana
14006	comuna reduïda vidriada	14202	reflex metàl·lic de l’ungla
		14203	reflex metàl·lic de sanefa amb gallons
14050	islàmica indeterminada	14204	reflex metàl·lic de sanefa amb fulles
14051	islàmica verd-manganès	14205	reflex metàl·lic de sanefa en negatiu
14052	islàmica melada	14206	reflex metàl·lic decoració floral
14053	islàmica corda seca total	14207	reflex metàl·lic de fons picat
14054	islàmica corda seca parcial	14208	reflex metàl·lic de pinzell-pinta
14055	islàmica esgrafiada	14209	reflex metàl·lic decoració geomètrica
14056	islàmica pintada	14210	reflex metàl·lic amb lletres o anagrames
14057	islàmica daurada reflex metàl·lic	14211	reflex metàl·lic i blava
14058	islàmica a motlle	14212	reflex metàl·lic de Paterna
14059	islàmica comuna oxidada	14213	reflex metàl·lic de Manises
14060	islàmica comuna reduïda	14214	reflex metàl·lic de Paterna-Manises
14061	islàmica manganès sota coberta melada	14215	reflex metàl·lic sanefa reticulada
14062	islàmica vidrada		
		14250	blanca i manganès
14100	vidrada blanca	14251	blanca-manganès blau i manganès
14101	blanca i blava	14252	blanca-manganès verd i manganès
14102	blanca i blava de Barcelona	14253	blanca-manganès verd i manganès de Paterna
14103	blanca i blava catalana	14254	blanca-manganès verd i manganès de Manises
14104	blanca i blava d’orles diverses	14255	blanca-manganès verd i manganès catalana
14105	blanca i blava de la botifarrada	14256	blanca-manganès i verd
14106	blanca i blava de l’arracada	14257	blanca-manganès i polícroma
14107	blanca i blava d’influència francesa		
14108	blanca i blava de la cirereta	14300	pisa blanca
14109	blanca i blava de faixes o cintes	14301	pisa decorada
14110	blanca i blava de la Segarra	14302	porcellana
14111	blanca i blava d’Escornalbou	14303	Pickman/Cartuja
14112	blanca i blava de la panotxa	14304	d’importació
14113	blanca i blava regalats	14305	maiolica lligur
14114	blanca i blava de Poblet	14306	polícroma
14115	blanca i blava de sanefa negativa		
14116	blanca i blava de transició	14400	vaixella segle XX
14117	blanca i blava amb la Tau		
14118	blanca i blava d’influència de Savona	15000	material ceràmic no recipient
14119	blanca i blava corbata o palmera		
14120	blanca i blava ditada		
14121	blanca i blava de blondes		
14122	blanca i blava de Paterna		
14123	blanca i blava de Manises		
14124	blanca i blava de Manises i groga		
14125	blanca i blava de la figueta		

2. DEFINICIÓ DEL FRAGMENT

sense forma	SN
sense definir	SD
perfil sencer	PS
vora	VO
nansa	NA
arrencament de nansa	AN
coll	CO
carena	CR
llavi	LL
fons	FO
abocador	AB
escòria	ER
pom agafor	AG
broc	BR
orelleta	OR
peu	PE
pivot	PI
bec	BE

Per a llànties:

<i>Infundibulum</i>	IN
Pico (<i>rostrum</i>)	RO
Orla (<i>margo</i>)	MA
Disc	DI
Volutes	VL

3. TIPOLOGIA: Per materials del Món Clàssic amb una tipologia ja establerta.

ABAS.	Abascal
AFRIC.	Africana
AGUARD.	Aguarod
ALM.	Almagro
ATL.	Atlante
BAIL.	Bailey
BEL.	Beltran
BRUCK.	Bruckner
DECHEL.	Dechelette
DRAG	Dragendorf
DRES.	Dressel
EBUS.	Ebusitana
GOUD.	Goudineau
H.	Hayes
HALT.	Haltern
HERM.	Hermet
KEAY	Keay

LAMB.	Lamboglia
LAIET.	Laietana
LOPEZ	López Mullor
LUDOW.	Ludowici
M.	Morel
MEZQ.	Mezquiriz
OBER.	Oberaden
OELM.	Oelman
OST.	Ostia
OSW.	Oswald
PALL.	Pallarès
PASC.	Pascual
RIG.	Rigoir
RITT.	Ritterling
SAL.	Salomonson
SPT.	Spitzer

4. FORMA: Per a materials no classificats tipològicament. Bàsicament, ceràmiques prehistòriques, medievals i modernes)

Ceràmica a mà:

bol/vas carenat	BCA
bol/vas cilíndric	BCI
bol/vas bitroncocònic	BBT
bol/vas troncocònic	BTR
bol/vas elíptic	BEL
bol/vas globular	BGL
bol/vas globular amb coll	BGC
bol/vas germinat	BGE
bol/vas múltiple	BMU
bol/vas ovoide	BOV
bol/vas perfil en S	BPS
bol/vas semiesfèric	BSE
bol/vas subesfèric o subesfèric de vora exvasada	BSU
copa	COP
cullera	CUL
formatgera	FOR
forma indeterminada	FIN
fragment retallat no perforat	FRN
fragment retallat perforat	FRP
gresol	GES
paleta	PAL
plat carenat	PCA
plat/tapadora	PLT

plata PLA
suport SOP
tassa TAS

Ceràmica a torn:

Ceràmica grega

Alabastró ALA
Àmfora AMF
Aryballos ARY
Hydria HYD
Kalathos KAL
kratera calze KCA
kratera campana KCP
krateracolumnes KCO
kratera volutes KVO
kylix KYL
lebes LEB
lekythos LEK
oinochoe OIN
pelike PEL
skiphos SKI
stamnos STA
ungüentari bulb UBU
ungüentari fusiforme UFU
ungüentari UGU

Ceràmica clàssica, medieval i moderna

abeurador ABE
ampolla AMP
bací BAC
barral BLN
bol BOL
canalobre CAN
cassola CSS
cassola patina cendrosa CSC
càntir CAT
catúfol CAF
colador COL
copa COP
cossi COS
cremaperfums CRP
cubell CUB
escalfeta ESF
escudella ESC
escudella d'orelletes EOR
fogó FOG
formes amb abocador FAB
formes obertes FOB
formes tancades FTA

forma indeterminada FIN
fruiter FRU
gerra GER
gerreta GET
gerro GRR
gibrell GIB
got GOT
greixonera GRE
guardiola GUA
llàntia cassola i bec pessigat LCB
llàntia peu alt LPA
llàntia piquera LPI
llumanera LLU
menjadora MEN
mesura MES
morter MOR
motlle MOT
motlle sigillata MSG
olla OLL
olla patina cendrosa OPC
orsa ORS
pàtera PTT
plat PAT
plat d'ala PDA
plat/tapadora PTA
plat/tapadora vora fumada PTF
plata PLA
plat tallador PTL
poal POA
pot POT
pot de farmàcia PFA
rentamans REN
safata SAF
saler SLR
salsera SAL
servidora SEV
setrill SET
sitra SIT
suport SOP
suport d'anell SAN
suport rodet SRD
tallador TAL
tapadora TAP
tassa TAS
tenalla TEN
test TES
tinter TIN
tupí TUP
urna URN
xocolatera XOC

Material ceràmic no recipient (codi classificació 15000):

artefacte no definit	AND
bola	BLA
cilindres de forn	CFO
dena	DEN
figura antropomorfa	FAN
figura zoomorfa	FZM
fragment d'argila indet.	FAI
fussaiola	FUS
joguina	JOG
màscara	MAS
pes de teler circular	PTC
pes de teler oval	PTO
pes de teler rectangular	PTR
pes de teler indeterminat	PTI
pes de teler troncocònic	PTT
pipes	PIP
placa	PLC
rodet	ROD
tres peus terrisser	TPT
disc circular terrisser	DCT
suport llar de foc	SLF
peça circular foradada	PCF

4. TÈCNICA

a mà	MA
a torn	TO
a torn lent	TL
a motlle	MO
motlle cistelleria	MC
ensablada	EN
indeterminada	IN

5. DECORACIÓ

acanalada	AC
aiguada	AG
aplicació	AL
aplicació metàl·lica	AM
aplicació pasta blanca	AL
aplicació pasta roja	AR
aplicació pedres	AP
baquetons	BA
barbotina	BB
bigoti	BI

botons	BO
calada	CA
cordons digitacions	CD
cordons incisió	CI
cordons impressió	CM
cordons llisos	CL
cordons pessigats	CP
ditada	DI
esgrafiada	ES
excisa	EX
impresa canya/os	IO
impresa cardial	IC
impresa cistelleria	IL
impresa digitada	ID
impresa espàtula	IE
impresa estampillada	NP
impresa pinta	LL
impresa punxó	MA
impresa puntillada	MG
impresa raspatllada	MO
impresa teixit	IT
impresa ungulada	IU
impresió fent incisió	IM
impressions diverses	IF
incisa	IN
incisa pintada	NP
llengüeta	LL
mamellons	MA
mangra	MG
motlle	MO
mugró	MU
ondulació en vora	OV
perforada	PF
pessigada	PE
pintada blanca	PB
pintada negra	PN
pintada roja	PR
pintada roig-marronós	PM
polícroma	PP
pseudoexcisa	PS
rodeta	RO
vernís roig	VR

6. PASTA

grollera	GO
grollera oxidada	GO
grollera reduïda	GR
grollera mixta	GM
acurada oxidada	AO

acurada reduïda	AR
acurada mixta	AM
acurada bescuitada	AB
grollera bescuitada	GB
bescuitada	BE
caolinítica	CA

7. ACABATS

allisat	AL
allisat amb fang	AF
arenós	AR
brunyit	BR
encastació de fang	EF
engalbat	EN
esmaltat	EM
espatulat	ES
estriat	ET
marques terrisser	MT
pàtina cendrosa	PC
pentinada	PE
pintat	PI
rugós	RU
<i>strice</i>	ST
vernissat	VE
vidrat	VI

METALL

1. CLASSIFICACIÓ

20000	indeterminat
20001	bronze
20002	ferro
20003	plata
20004	or
20005	plom
20006	aleacions diverses
20007	altres metalls
20008	coure

2. FORMA

agulla	AGU
agulla de cap	AGC
alabarda	ALB
àncora	ANC
anell	ANL
anella	ANE
arracada	ARR
arreus de cavall	ARC
artefacte indeterminat	ATI
ast	AST
bala	BAL
barra	BRR
bola/boleta	BLT
bomba	BOM
botó	BOT
braçalet	BRA
braser	BRS
cadena	CAD
clau	CLA
dena	DEN
destral	DRT
diadema	DMA
didal	DID
elements de carro	ECR
elements religiosos	ERE
enformador	ENF
escarpa	EPA
escòria	ESR
escultura	ESC
escut	EST
espasa	ESP
falcata	FAL
fíbula indeterminada	FBI

fíbula anular	FAN
fíbula d'apèndix caudal	FAC
fíbula de bucla	FBU
fíbula de naveta	FNA
fíbulade pivot	FPV
fíbula doble ressort	FDR
fíbula indígena de colze	FIC
figura antropomorfa	FAN
figura zoomorfa	FZM
fil/frag. riscle/anell/braçalet	FFR
frontissa	FTS
ganivet	GNV
gerra	GER
globelet	GOB
llingot	LIN
mirall	MRL
moneda	MON
pectoral	PEC
penjant	PJA
pinces	PNC
placa	PLC
pondius	PON
punta fletxa	PFL
punta llança/javelina	PLJ
punxó	PNX
punyal	PNY
serra	SER
sivella	SIV
vas	VAS
xinxeta	XIN

3. TÈCNICA

forja	FJ
fosa	FS
cisellar	CS
repussar	RP
calat	CL

VIDRE

1. CLASSIFICACIÓ

30000	vidre
30001	pasta vítrea
30002	cristall
30003	escòria

2. DEFINICIÓ DEL FRAGMENT

sense forma	SF
sense definir	SD
perfil sencer	PS
vora	VO
nansa	NA
arrencament de nansa	AN
coll	CO
carena	CR
llavi	LL
fons	FO
peu	PE
pivot	PI
bec	BE
pom/agafador	AG
escòria	ER
boca	BO

3. FORMA

fragment no definit	VIN
ampolla	AMP
amforisc	VAR
barreta	BAR
bol	BOL
camafeu	VCS
copa	COP
dena	DEN
element construcció	VEC
element d'ús funerari	VEF
element d'ús personal	VEP
flascons	VFL
gerra	GER
plat	PAT
plata	PLA
setrill	SET
ungüentari	UGU
vas	VAS

4. TÈCNICA

realització no definida	VIN
vidre-mosaic	AMP
motlle decorat	VAF
motlle baix relleu	MB
motlle volum rodó	MR
poliment	VL
tallat	VT
gravat	VG
amb aplicacions	VA
fondi d'or	VO
pintat	VP
bufat	VG

MATERIAL LÍTIC

1. CLASSIFICACIÓ

40000	indeterminat	anell	ANE
40001	sílex	artefacte indeterminat	ATI
40002	quars	artefacte no definit	ATD
40003	jaspi	baix relleu	BAR
40004	granit	bala	BAL
40005	arenisca	bola	BLA
40006	volcànic	braçalet	BRA
40007	micaesquistos	braçalet d'arquer	BÇA
40008	caliça	cassoleta	CTA
40009	marbre	dena	DEN
40010	alabastre	enformador	ENF
40011	conglomerat	escultura	ESC
40012	travertí	figura zoomorfa	FZM
40013	pissarra	figura antropomorfa	FAN
40014	pedres precioses	gresol	GES
40015	minerals	inscripció	INS
40016	fòssils	mà de molí	MMO
40017	rierencs	molí barquiforme	MBA
40018	calcària	molí (roda)	MOL
		morter	MOR
		motlle de fundició	MFU
		peça circular foradada	PCF
		peça circular no perforada	PCN
		pedestal	PED
		penjant	PJA
		placa	PLC
		placa decorada	PDC
		placa foradada	PFD
		punyal	PNY
		sarcòfag	SAR

2. FORMA

pedra tallada no retocada ascla	ASC
pedra tallada no retocada fulla	FLL
pedra tallada no retocada rebuig	REB
nucli fragmentat	FNU
nucli amb còrtex	NCO
nucli sense còrtex	NSC
pedra retocada perforador	PFD
pedra retocada gratador	GRA
pedra retocada rascadora	RAS
pedra retocada làmina de dors	LDO
pedra retocada làmina retocada	LRE
pedra retocada punta de dors	PDO
pedra retocada punta (retoc simple)	PUN
pedra retocada geomètric	GEO
pedra retocada denticulat	DNT
pedra retocada truncadura	TRU
pedra retocada punta de fletxa	PFL
pedra retocada osca	OSC
pedra polida cisell	CIS
pedra polida destal	DTA
allisador	ALS
àncora	ANC

MATERIALS CONSTRUCCIÓ

1. CLASSIFICACIÓ

50000	alabastre
50001	arenisca
50002	elements ceràmics
50003	estuc/arrebossat
50004	fusta
50005	ímbrex
50006	indeterminat
50007	maó
50008	marbre
50009	morter
50010	mosaic
50011	tessel·les
50012	opus signinum
50013	pintura/estuc pintat
50014	rajoles
50015	tegula
50016	tegula “mammata”
50017	tegula de suports
50018	terracotes
50019	tovots/tapial
50020	cornisa
50021	columna
50022	capitell
50023	carreu
50024	antefix
50025	canonada
50026	gàrgola
50027	tubuli
50028	teula vidrada
50029	teula
50030	rajola blanca i blava (XVI)
50031	rajola blanca i blava moderna (XVII-XVIII)
50032	rajola polícroma (XVIII- XIX)
50033	rajola polícroma anterior (XVIII)
50034	rajola blanca i blava anterior (XVIII)
50035	canaló
50036	motllura
50037	rajola vidrada
50038	totxana

MATÈRIA ORGÀNICA

1. CLASSIFICACIÓ

60000	matèria orgànica general
60001	os
60002	ivori
60003	closca
60004	fusta treballada
60005	teixit
60006	cuïro
60007	vegetals
60008	paper
60050	restes antropològiques
60051	macrofauna
60052	microfauna
60053	fauna aquàtica
60054	malacofauna
60055	fusta no treballada
60056	carbó
60057	granes
60058	fauna terrestre no definida

2. FORMA

agulla	AGU
agulla de cap agulla o punxó	AGC
ampolla	AMP
anell	ANE
aplic	APL
artefacte d'os/petxina/ibori	OPI
artefacte no definit	AND
beiana	BEI
bossa	BSA
botó	BOT
braçalet	BRA
caixa	CXA
calçat	CÇA
cistell	CTL
cistelleria	CIS
corda	CDA
corn tallat	COT
cullera	CUL
cullereta tocador	CUT
dau	DAU
dena	DEN
dent decorada	DTD
dent perforada	DTP

diari	DIA
enformador	ENF
espàtula	ESP
falange decorada	FLD
figura antropomorfa	FAN
figura zoomorfa	FZM
fitxa de joc	FIJ
frontissa	FTS
fus	FUS
fusta frag. indet.	FFI
fusta construcció naval	FCO
fusta construcció	FCN
ganxet	GAN
mànc	MEC
marcador	MCD
penjant	PJA
petxina frag. polida	POP
pinta	PNT
polidor	PUL
punta fletxa	PFL
punxó	PNX
punyal	PNY
raspall	RAS
resquill apuntat	RQA
sabates	SAB
tapadora	TAP
teixit	TXI
ullal porc sengnar tallat	UPS

3. TÈCNICA

matèria prima sense modificar	MPS
matèria prima en procés de fabricació	MPF
matèria prima modificada	MPM

MOSTRES PER A ANÀLISIS

70000	terra
70001	morter
70002	pedra
70003	metall
70004	carbó (anàlisi antracològica)
70005	pol·len
70006	granes
70007	llavors
70008	carbó (C14)

Memòria arqueològica de la intervenció efectuada al carrer dels Àngels, 2-10 / carrer del Carme, 40-44 / carrer de les Floristes de les Rambles, 8b-16. Districte de Ciutat Vella, Barcelona.



12. DOCUMENTACIÓ GRÀFICA

12.1. Documentació Planimètrica



NOM DEL PROJECTE

INTERVENCIÓ ARQUEOLÒGICA AL CARRER DELS ÀNGELS, 2-10 / CARRER DEL CARME, 40-44 / CARRER DE LES FLORISTES DE LES RAMBLES, 8B-16

CODI 029/16


MUNICIPI

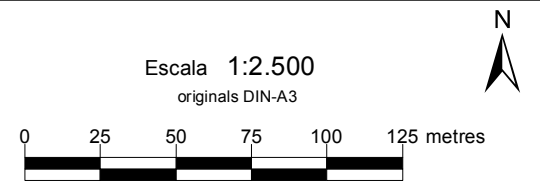
BARCELONA

DISTRICTE

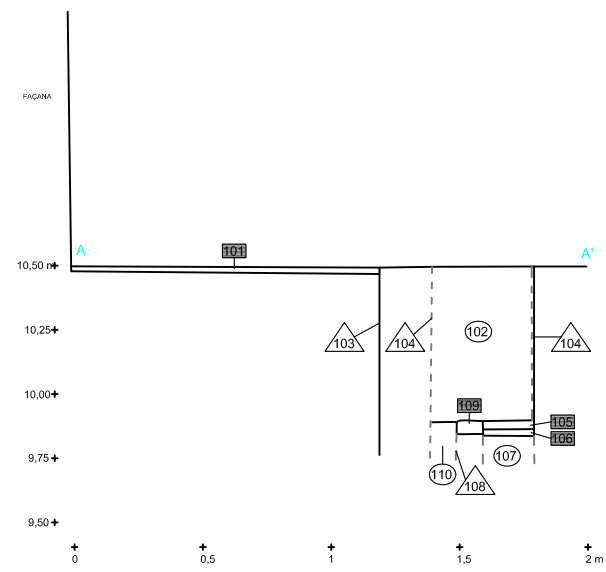
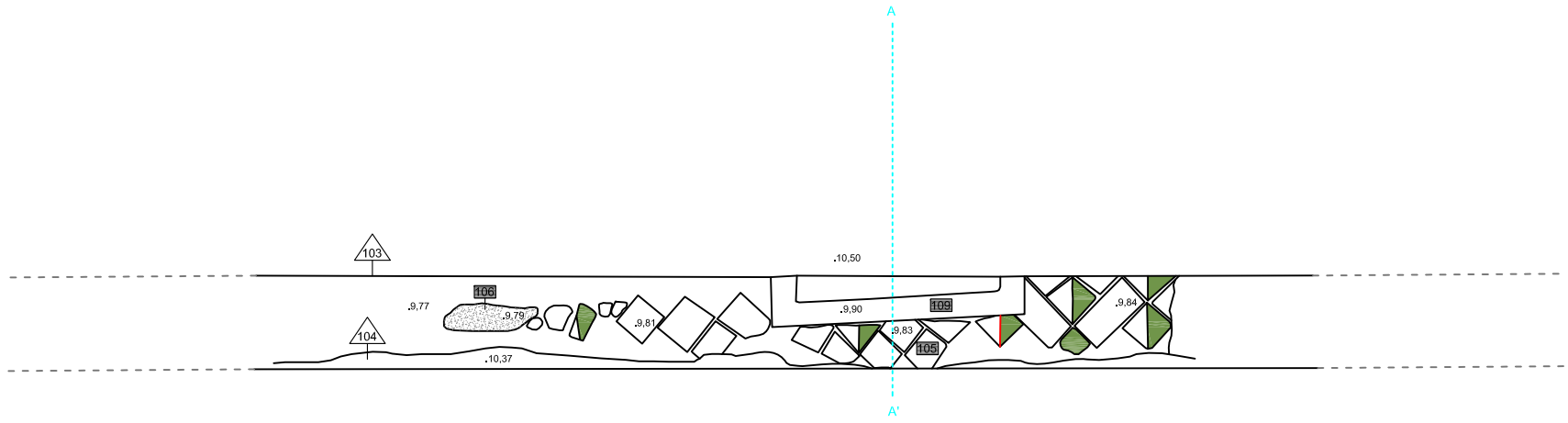
CIUTAT VELLA

LLEGGENDA

 Rasa amb control arqueològic









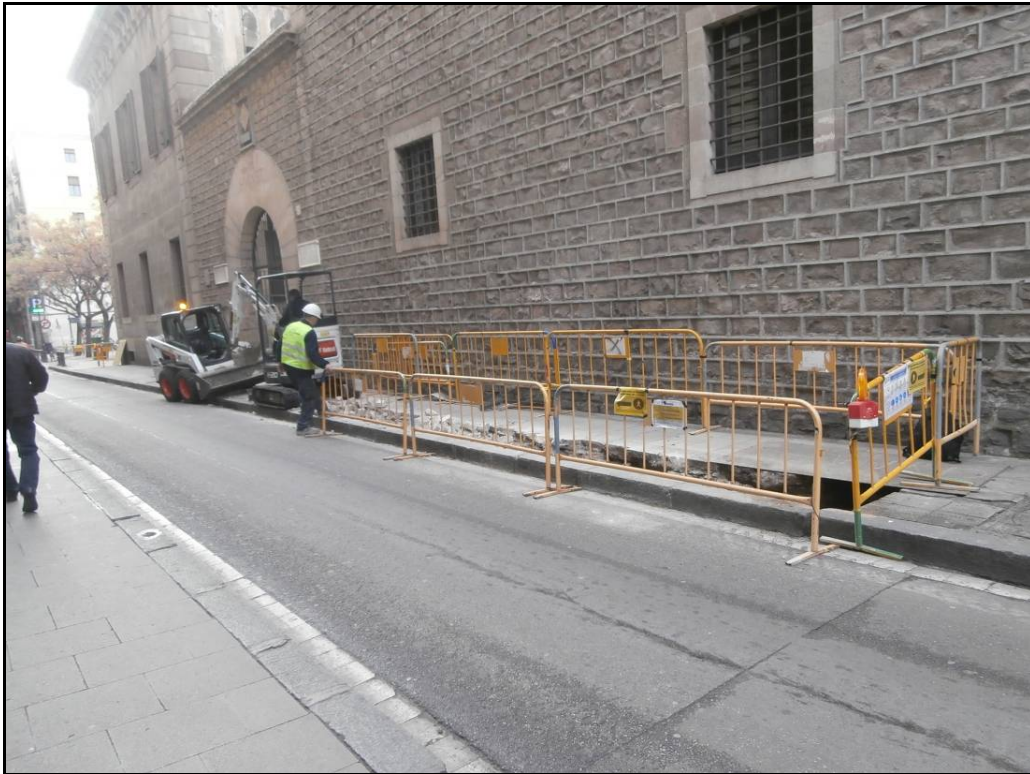
12.2. Documentació Fotogràfica



Fotografia 1: Vista del carrer Floristes de les Rambles on s'havia de fer la Rasa 3.



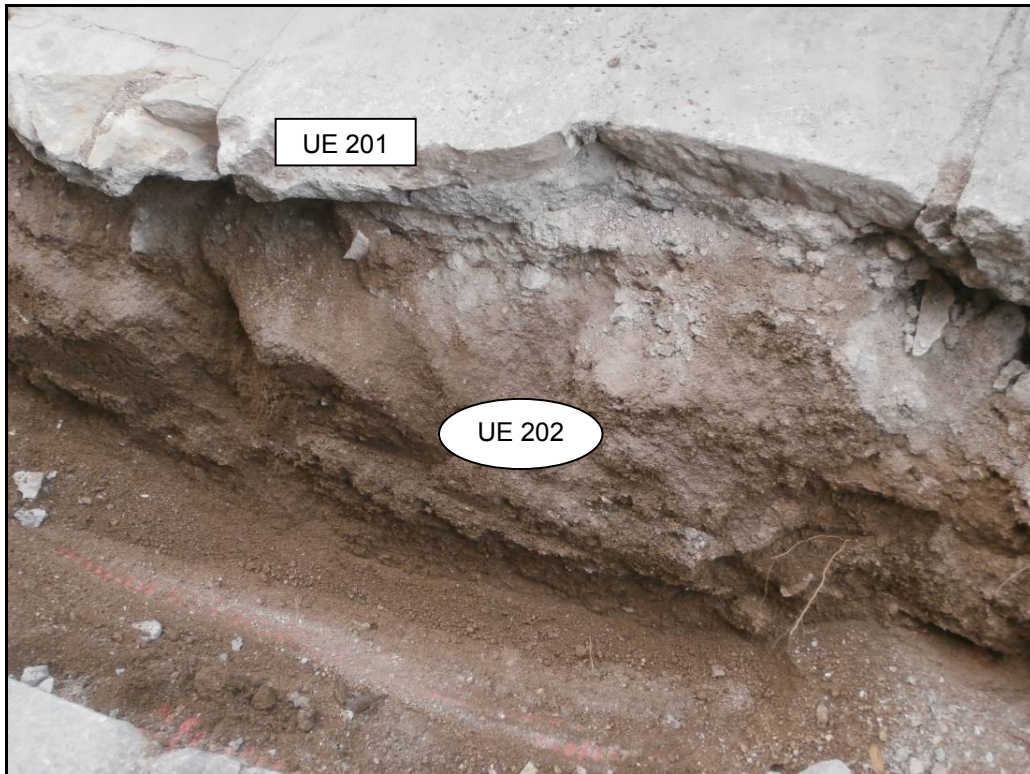
Fotografia 2: Tubs buits al carrer Floristes de les Rambles, a la cala de comprovació.



Fotografia 3: Rasa 2 al carrer del Carme.



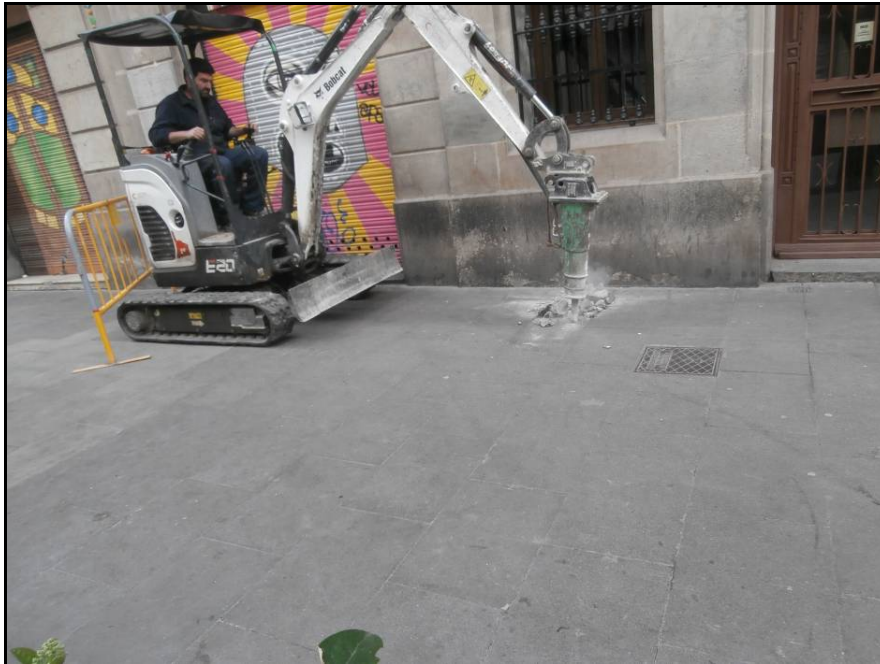
Fotografia 4: Trobament del tubs de la línia elèctrica a la mateixa Rasa 2.



Fotografia 5: Estratigrafia a la Rasa 2.



Fotografia 6: Tram del carrer dels Àngels on s'havia de fer la Rasa 1.



Fotografia 7: Inici dels treballs de trencament amb màquina de la vorera a la Rasa 1.



Fotografia 8: Paviment de rajoles (UE 105) i dipòsit al nº 4 del carrer dels Àngels.



Fotografia 9: Detall dels serveis elèctric (a dalt) i de gas (a sota) que afectaven les estructures arqueològiques.



Fotografia 10: Desaparició del paviment amb les restes de morter de la seva sustentació.



Fotografia 11: Detall en planta del probable dipòsit (UE 109) trobat al mateix lloc que el paviment.



Fotografia 12: Cobriment amb sauló de les estructures arqueològiques.



Fotografia 13: Col·locació dels tubs per sobre de la cota del paviment i dipòsit documentats a la Rasa 1.